

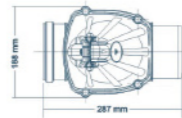
ZPĚTNÁ KLAPKA  
KARMAT



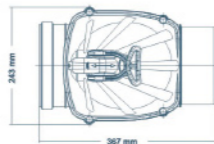
ZPĚTNÁ KLAPKA  
KARMAT

6. Technická data

Ø110 (KGKLAP100)  
Vnější průměr: 110 mm  
Hmotnost: 0.88 kg  
Maximální provozní teplota: 95°C  
Maximální provozní tlak: 0.5 bar



Ø160 (KGKLAP150)  
Vnější průměr: 160 mm  
Hmotnost: 1.89 kg  
Maximální provozní teplota: 95°C  
Maximální provozní tlak: 0.5 bar



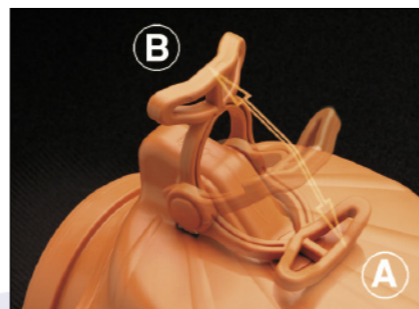
© KARMAT 2004  
Grafické nákresy a obsah tohoto manuálu podléhají ochraně autorských práv.

# ZPĚTNÁ KLAPKA KARMAT

Kanalizační zpětná klapka  
s ruční aretačí polohy zavřeno

- účinně chrání proti:
  - zaplavení nízko položených místností vyvolanému zpětným proudem v kanalizační síti
  - hlodavcům pronikajícím kanalizačním potrubím
  - nepříjemnému zápachu z nepoužívaných instalací
- plně automatická, bez externího napájecího zdroje
- nahrazuje čisticí systémy instalované na výstupu kanalizace z budovy
- velmi trvanlivá a odolná vůči agresivním chemickým faktorům a horkým splaškům
- umožňuje dočasnou blokadu toku splašků (Repair Closure – opravný uzávěr)
- udržuje plnou průtokovou kapacitu kanalizační instalace
- snadno se používá a udržuje

Výrobek splňuje požadavky evropské normy EN 13564-2. Technické osvědčení AT/2004-02-1418.  
Řešení je registrováno na Patentovém úřadu Polské republiky.



## Instalace a návod k použití

### 1. Aplikace

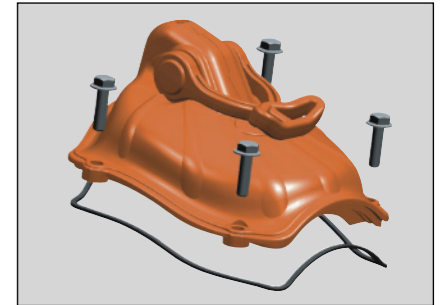
Zpětná klapka KARMAT zabezpečuje místnosti nacházející se v nejnižší položených podlažích proti zaplavení vyvolanému zpětným tokem z kanalizace. Takové nebezpečí se nejčastěji objevuje u záchodových kanalizačních instalací napojených na univerzální sanitární systémy a u instalací na odvod dešťové vody. Proces může být způsoben intenzivním deštěm, táním sněhu nebo povodní.

Zpětná klapka také zabraňuje vstupu potkanů a dalších hlodavců přes sanitární a dešťovou kanalizaci do budov. V případě delších přestávek v používání kanalizační sítě rovněž chrání před nepříjemnými zápachy.

Díky své konstrukci může zpětná klapka účinně nahradit čisticí členy instalované na výstupu kanalizačních systémů z budov.

### 2. Struktura

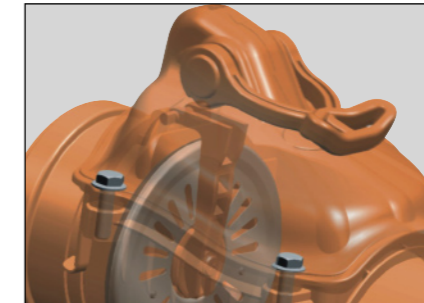
- Zpětná klapka je vyrobena z vysoce kvalitního polypropylénu (PP) – velmi trvanlivého a ekologicky nezávadného materiálu. Polypropylén je odolný agresivním chemickým látkám a horkým splaškům (do 95°C). Vnitřní část zařízení, dobře profilovaná a s hladkým povrchem, zabraňuje ukládání usazenin.
- K výrobě těsnění je použita pryž na bázi etylén-propylénového kaučuku (EPDM) charakteristického zvýšenou odolností atmosférickým vlivům a stárnutí.
- Veškeré upevňovací součásti (šrouby, matice, podložky) jsou vyrobeny z nerezové chrom-niklové oceli typu OH18N9.



Kryt s páčkou Repair Closure.



Šrouby jsou vyrobeny z nerezové chrom-niklové oceli typu OH18N9.



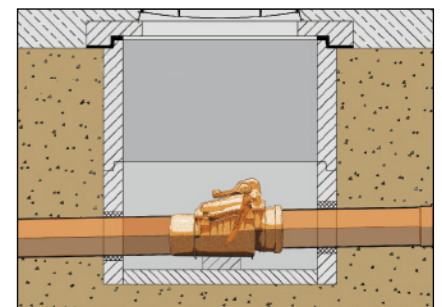
Zařízení je vyrobeno z vysoce kvalitního polypropylénu (PP).



Klapka uzavírající tok kanalizace s nerezovým chrom-niklovým krytem.

### 3. Instalace

Zpětné klapky jsou před výstupem z budovy umístěny v horizontálním výstupním potrubí a před napojením na vnější kanalizační síť jsou situovány v domovních kanalizačních trubkách. Nejčastěji se instalují v kruhových inspekčních šachtách vhodného průměru. Zpětná klapka se montuje v max. spádu 2 %. Odolá tlaku 5 m vod. sloupce. Ovládací páčku neopouštějte v mezipoloze. Montáž se provádí dle ČSN 756760 (5/2003).



Příklad instalace v kruhové inspekční šachtě o průměru 800 mm.

### 4. Použití

Aby bylo možné využívat zpětné klapky KARMAT odpovídajícím způsobem, požadují se periodické kontroly jejich provozu. Kontroly by se měly provádět jednou měsíčně nebo po každém intenzivním dešti. Kontrola spočívá v opakovaném přepnutí páčky ruční blokadě průtoku z pozice 'OPEN' do pozice 'CLOSED'. Mezi krajními polohami je nutné pohybovat páčkou opatrně. Pokud se při manipulaci s páčkou (obzvláště, pokud není možné přesunout ji do polohy 'CLOSED') vyskytnou jakékoliv potíže, je nutné provést údržbu zařízení (bod 5). Po skončení kontroly by se měla páčka uvést do polohy 'OPEN'. V případě delší přestávky v používání kanalizační instalace se doporučuje uvést páčku do polohy 'CLOSED', aby se zabránilo nepříjemným pachům.

### 5. Údržba

Každých šest měsíců, nebo v případě poruch v činnosti záklopky, by měl uživatel provést údržbu zařízení.

Aby mohly být provedeny činnosti související s údržbou, měl by uživatel:

1. ověřit, že blokační páčka je v pozici 'OPEN'
2. odšroubovat čtyři fixační šrouby a odstranit kryt
3. očistit veškeré součásti
4. zkontrolovat těsnění na a pod krytem, pokud to bude nutné, vyměnit těsnění za originální těsnění (dostupné v obchodech prodávajících sortiment PipeLife)
5. namazat těsnění – doporučuje se použití silikonových emulzí
6. namontovat kryt a zašroubovat šrouby s využitím momentu 5 až 7 Nm
7. uvést blokační páčku do polohy 'OPEN'